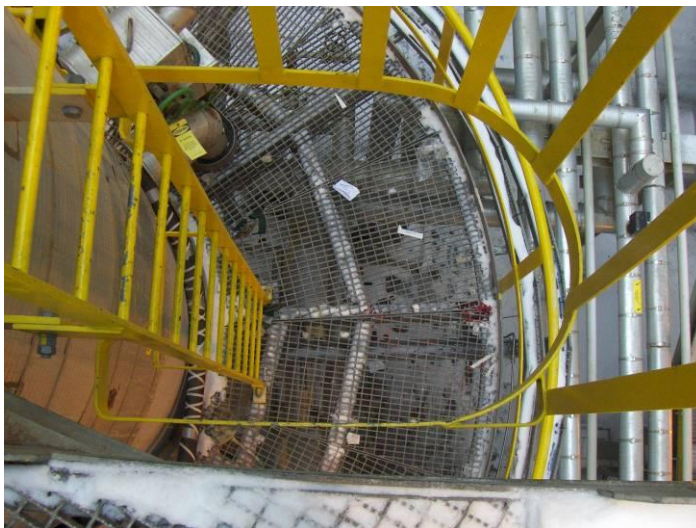


Дата выпуска/ Issue Date: 13.02.2014

Номер/ Issue No: 07-14-WSB



**ЭТО МОЖЕТ ПРОИЗОЙТИ С ВАМИ:**  
**если**

**This Might Happen to you: If**

- Вы не будете определять и понимать опасные факторы, связанные с выполняемой работой
- Вы не работаете в контролируемых и безопасных условиях
- You fail to identify and understand risks associated with work
- You fail to follow operate in a safe and controlled condition

**Описание происшествия**

**Incident Description**

Работник подрядной компании проводил работы на втором уровне колонны участка поэтапной нефти ЗВП. Работник совместно с оператором выполнял работу по отогреву уровнемеров и хотел спуститься на нижнюю площадку чтобы проверить восстановилась ли работа прибора после процесса отогрева паром. Во время спуска по вертикальной металлической лестнице, сотрудник подскользнулся, сорвался с лестницы и упал на нижнюю площадку с высоты около 3 м. При этом работник получил перелом черепа и ушиб ноги. Данное происшествие привело к потере рабочего времени.

An instrument technician was working on the second level of a column in the staged oil area. The contractor and an operator were thawing out level indicators with a steam line. The Contractor decided to descend to a lower platform to check if the operability of an instrument device had been restored by the steam thawing process. While descending along upright metal ladder, his foot slipped and he fell down from elevation of approximately 3 meters to the lower platform. In the fall he sustained a skull fracture with cuts and bruising of his leg. These injuries resulted in a Days Away From Work Injury.

**Что привело к происшествию**

**What Went Wrong**

- Перед началом работы не были учтены погодные условия, также как и не было принято во внимание то, что из – за пара на морозе перчатки и одежда замерзают, а рабочая площадка и лестница становятся скользкими.
- Cold weather conditions were not addressed before performing the job to account for the steam freezing the gloves and clothes of the employee and also causing the work and ladder area to become icy.

**Выводы/План действий**

**Lessons Learned /Action Plan**

- Всегда соблюдать правила трех точек опоры при спуске/подъеме с/на лестницу
- Перед использованием лестницы, убедитесь, что вы одели соответствующую, чистую, сухую обувь и перчатки.
- Тщательно запланируйте работы, выполняемые с использованием лестницы; выявляйте потенциальные опасные факторы, которые могут возникнуть в процессе работы.
  - Убедитесь, что ступеньки лестницы не покрыты льдом
  - Поднимайтесь/спускайтесь медленно, чтобы не потерять устойчивость
- Always maintain 3 points of contact while on a ladder.
- Prior to using a ladder ensure you have appropriate gloves and shoe and that they are clean and dry.
- Preplan any work you will be doing while using a ladder and identify and prepare for any hazards the work may involve.
  - Make sure ladder rungs are clean and free of ice
  - Slow down every move to ensure of a solid footing

***SUPERVISORS/IN CHARGES OF OUR COMPANY AT VARIOUS WORK SITES ARE REQUESTED TO INCLUDE THIS BULLETIN IN THEIR WEEKLY MEETINGS AND THUS PROMOTE A SAFE WORKING CULTURE AMONG OUR WORK FORCE!***

***Супервайзерам и руководителям нашей компании, работающих на различных объектах. Просим вас добавить этот бюллетень в ваши еженедельные собрания по Технике Безопасности, что бы таким образом повысить совершенствование техники безопасности в работе среди наших работников!***

***Remember – Safety First!!!  
Помните – Безопасность прежде всего!!!***